

# MVSEO DE VLIA

*Concurrencias Múltiples*



*Felicia Puerta*









Organiza:



Ayuntamiento  
de Montemayor

Patrocina:



Diputación de Córdoba  
Delegación de Cultura

**BOTÍ**

Fundación Provincial  
de Artes Plásticas Rafael Botí  
Diputación de Córdoba

**PERIFÉRICOS**

Arte Contemporáneo en la Provincia de Córdoba

Colabora:



MVSEO DE VLIA

y

DIÓCESIS<sup>Ⓜ</sup>  
CÓRDOBA



Arte En Acción



UNIVERSITAT  
POLITÈCNICA  
DE VALÈNCIA



# MVSEO DE VLIA

*Concurrencias Múltiples*

*Felicia Puerta*

---

C/ Juan Pedro Carmona, 4  
14530 Montemayor-Córdoba



Рис. 22



# CONCURRENCIAS MÚLTIPLES

*Intervención Artística en el Museo de Ulia*

Agradecimientos

**Rosario García López**  
**Sebastián Zamora Machuca**

Dirección de Art Sur-Arte en Acción

Prefacio

**Miguel Ángel Díez Matilla**

Director del Museo de Ulia

**Marisa Giménez Soler**

Comisaria

Historiadora del Arte

Directora de la Galería MOA, Museo del Ruso

**Felicia Puerta Gómez**

Doctora en Bellas Artes

Docente en la Facultad de BBAA. UPV

Trayectorias



# ÍNDICE

---

Agradecimientos 9

---

Rosario García López

Sebastián Zamora Machuca

Art Sur - Arte en Acción 11

---

Prefacio 13

---

Miguel Ángel Díez Matilla 17

---

Marisa Giménez Soler 21

---

Concurrencias Múltiples

Felicia Puerta Gómez 23

---

Concurrencias

Concurrencia I - V 26

---

Concurrencia VI - X 31

---

Concurrencia XI - XV 36

---

Concurrencia XVI - XX 39

---

Concurrencia XXI - XXV 45

---

Concurrencia XXVI - XXX 50

---

Concurrencia XXXI - XXXV 56

---

Concurrencia XXXVI - XL 62

---

Concurrencia XLI/XLIII 67

---

Imágenes de montaje e inauguración 70

---

Trayectorias 72

---

...VCE...  
...GVS...  
...SAR...  
...RES...  
...ABON...  
...M...  
...FR...  
...NO...



1923

## Agradecimientos

---

Este proyecto de intervención artística en el Museo Ulía de Montemayor, no podría haber sido posible sin la colaboración y el buen hacer de un amplio equipo de personas comprometidas; agradecemos la invitación a los Directores de Art Sur - Arte en Acción, Rosario García y Sebastián Zamora, por coordinar esta experiencia, al Director del Museo Ulía, Miguel Ángel Díez por su flexibilidad y apertura al acoger esta propuesta de arte contemporáneo tan arriesgada e innovadora, a la Concejalía de Cultura con Antonio Soto, que desde el principio alentó y colaboró para llevarla hacia delante, así como al Alcalde de Montemayor, Antonio García, por confiar y apoyar esta experiencia. A Marisa Giménez, comisaria de la muestra, por acompañar una vez más y sostener con su mirada y experiencia una exposición tan original y única.

A todo el equipo de recursos humanos del Museo y de la Corporación del Ayuntamiento que participaron colaborando durante los días de montaje, así como a todas y todos los montemayorenses que participaron en el encuentro e inauguración de la intervención el día 17 de marzo del 2023.





Portrait, 23

## *Rosario García López y Sebastián Zamora Machuca*

---

*Directores de Art Sur-Arte en Acción*

Esta X Edición de Art Sur - Arte en Acción dedicada a las “Misiones Pedagógicas”, como referencia histórica y modélica de desarrollo cultural en ámbitos rurales, es la experiencia que retomamos no sólo para recordarla y ponerla en valor por lo que supuso, sino para emular su funcionalidad y eficacia, es por ello que, desde la dirección de este Festival, trabajamos durante todo el año para coordinar los proyectos que pueden disfrutarse en los encuentros del festival en Montemayor. Sin embargo y como novedad en esta edición, nos hemos esforzado en amplificar esos ecos de la cultura a través de acciones pre-festival, para que la “educación artística” no sólo se reduzca a unos pocos días al año.

Es en este contexto se planteó Concurrencias Múltiples, una actividad de intervención artística en el Museo Uliá, con la intencionalidad de que pueda ser disfrutada durante meses y por una amplitud de espectadores; una acción gestada,

meditada y asumida por todo el equipo para poder transformar las salas del museo y reconfigurar una nueva percepción del mismo relacionando sus contenidos con una producción de arte contemporánea.

Con su amplia trayectoria artística Felicia Puerta, que ya colaboró en la edición anterior a través de una experiencia de mediación artística y con su perfil docente, no puede ser más acorde con la concepción didáctica que mantiene y caracteriza este festival.

Sólo nos queda agradecer tanto a la corporación municipal de Montemayor, así como a la dirección de este Museo su apoyo y soporte para la realización de este ambicioso proyecto, a la flexibilidad y confianza depositadas en la cesión de los espacios que albergan estas confluencias múltiples, esperando que las contemplen y las disfruten tanto los montemayorenses como el resto de visitantes.





## Prefacio

---

*Toda la historia no escrita de la humanidad se encierra en las hojas superpuestas del libro de la tierra y la técnica de la excavación, tiene como primer objetivo asegurar su correcta lectura.*

*Leroi-Gourhan  
L'histoire et ses méthodes. Ed. Paris. 1961*

La arqueología se ocupa de descubrir vestigios materiales, estudiar, datar y extraer indicios que permitan reconstruir civilizaciones pasadas; es una ciencia que siendo muy diferente, se relaciona con la estética pues proporciona los hechos que inducen a la reflexión artística, modificando incluso la formación de los criterios estéticos del arte contemporáneo; todo resto de civilización antigua ha sido siempre motivo de inspiración para los artistas de generación en generación; la información arqueológica aporta elementos valiosos para la apreciación y desarrollo del juicio estético, permitiendo conocer mejor la época y los procedimientos materiales de los que dispone el artista: hubo un movimiento de pensamiento generado por Deonna (1880-1959) que veía en la estética una especie de culminación de la arqueología, debiendo pasar esta de ciencia histórica a ciencia filosófica.

Sin embargo, la esencia de la actividad artística radica en la dimensión transformadora de las formas visibles, no hay una única lectura, el artista reordena la información para redescubrirla, resignificarla, recreando aspectos ocultos, poniendo de manifiesto ideas y emociones. Esta acción repetida, de volver a ver diferente es una de las premisas de la intervención realizada para el Museo Uliia, recomponer yuxtaponiendo fragmentos del pasado con obras y acciones recientes en una misma dimensión espacial.

El conocimiento del progreso y evolución en el desarrollo humano demostrado en las producciones útiles, revelan un ingenio y una inteligencia creadora extraordinaria; los objetos de culto despiertan nuestra admiración, revelan el temor o la veneración por las divinidades, como un sentir profundo, que nos habla de la naturaleza religiosa o mágica, en definitiva, de la dimensión espiritual de la humanidad.

La indagación científica certifica la autenticidad y veracidad de los restos encontrados, la investigación artística se recrea en ellos, es un instrumento diferente de conocimiento de nuestro pasado, se detiene en cualquier aspecto para interpretarlo o expresarlo en una nueva manifestación, generando un nuevo objeto, otra realidad sensible para la reflexión.





Todo vestigio conservado de la vida y actividad de nuestros antepasados se puede convertir en un testigo, cada fragmento es un recuerdo que conserva y evoca lo que pudo ser; estos paralelismos entre los restos materiales, gestos desligados de sus motivaciones íntimas, muchas veces descontextualizados, hallazgos fortuitos, huellas del paso del tiempo, son el origen de esta producción. Encontrar estas Concurrencias Múltiples entre las porciones de pasado en los restos de utillaje, cerámica, armas, ornamentos, monedas y evocar las sensaciones que suscitan, generar confluencias múltiples sobrepasando las fronteras del tiempo, referencias tipológicas y estilísticas o escalas de dimensión, confrontar objetos, materiales y técnicas para configurar una nueva percepción.

Hay una manera de contemplar las formas de vida y es a través de las formas del arte, testimonios de actividades, intereses y creencias, es así como se produce el acercamiento. Nuestras civilizaciones hunden sus raíces en los hechos e intuiciones de los hombres del pasado, cada una de las intervenciones realizadas es una interacción con lo ocurrido, es un juego que nos une, un nexo escondido en cada vestigio que nos interpela.

Por encima de los límites espacio temporales, la experiencia del arte aparece como lenguaje universal en el que se manifiestan las dimensiones eternas del espíritu del hombre. El arte es historia cultural, no sólo técnica y es también lenguaje de una época, no sólo de un hombre.

M·FIL·  
CO·PO  
IL·A  
O  
EST  
S·V



O·PERT  
A·XIM  
VGT  
TISS  
MPE  
S·EO

# Miguel Ángel Díez Matilla

---

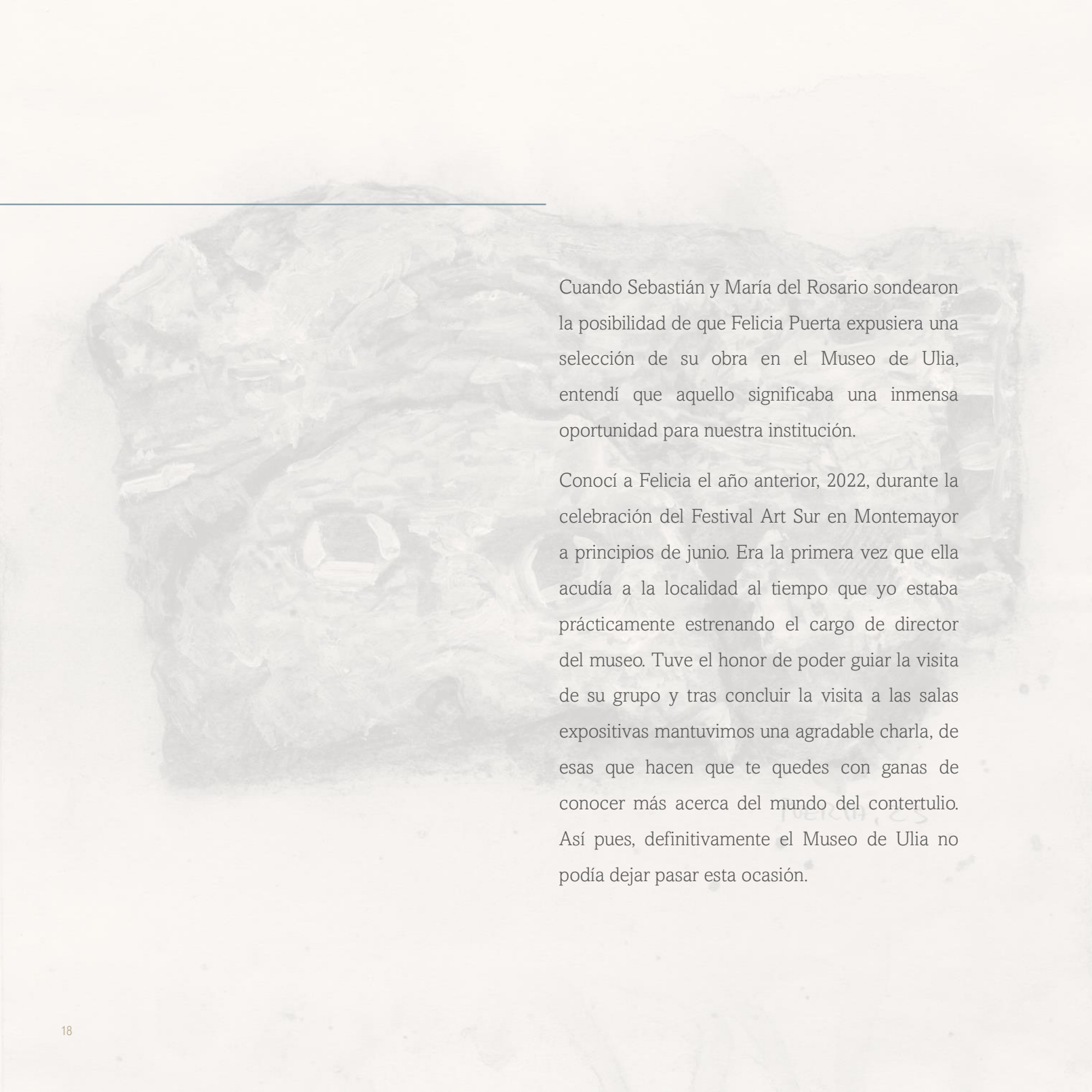
*Director del Museo de Uliá*

En una realidad cada vez más científica, circunstancia a todas luces positiva y más “cientifista”, de bondades más discutibles, pocas veces pueden las disciplinas de las conocidas como “letras”, “artes” o “humanidades” derrotar a las probabilidades estadísticas emanadas del empirismo matemático.

¿Qué posibilidades hay de que el arte contemporáneo se conjugue con elementos arqueológicos?, ¿cómo articular una exposición coherente donde una serie de piezas inconexas que abarcan cientos de miles de años y un gran número de culturas diferentes puedan dialogar fructíferamente con obras pictóricas actuales que, además, no fueron creadas a tal efecto?, ¿qué hace una profesora de dibujo de la Universidad Politécnica de Valencia en un museo de arqueología de la Campiña cordobesa?, ¿cuántas horas tendríamos que emplear para lograr la “cuadratura del círculo” sin que el montaje se dilatare *sine die*?,

¿cuáles son las probabilidades de alcanzar un buen resultado?

Todas estas variables conformaban una serie de retos difíciles de superar y aún así, considero que gracias al buen hacer del grupo de personas encargado de plantear, diseñar y ejecutar el montaje expositivo, podemos decir que el resultado ha cumplido con creces nuestras expectativas, lo cual puedo asegurarles que no siempre es posible de afirmar con tanta rotundidad. De este modo, creo que con esta exposición se ha logrado una armonía entre la estética y la conservación, el espíritu y la materia, la técnica y el alma, lo individual y lo plural, la esencia y la presencia, mediante una conversación entre el ayer y el hoy, entre el antes y el ahora, en el transcurso de la cual muchos conceptos han fluido y confluído (o si se prefiere *concurrido*) de manera gozosa.



---

Cuando Sebastián y María del Rosario sondearon la posibilidad de que Felicia Puerta expusiera una selección de su obra en el Museo de Ulia, entendí que aquello significaba una inmensa oportunidad para nuestra institución.

Conocí a Felicia el año anterior, 2022, durante la celebración del Festival Art Sur en Montemayor a principios de junio. Era la primera vez que ella acudía a la localidad al tiempo que yo estaba prácticamente estrenando el cargo de director del museo. Tuve el honor de poder guiar la visita de su grupo y tras concluir la visita a las salas expositivas mantuvimos una agradable charla, de esas que hacen que te quedes con ganas de conocer más acerca del mundo del contertulio. Así pues, definitivamente el Museo de Ulia no podía dejar pasar esta ocasión.

---

Como no podía ser de otra manera, desde la institución nos entregamos con ilusión a la ejecución del proyecto. No obstante, había un aspecto que me preocupaba al considerar que suponía una de las mayores dificultades a abordar, como así se lo transmití a Felicia: no deseaba exponer los cuadros de Felicia en el museo; hacerlo así no haría justicia ni a la obra pictórica ni a las piezas arqueológicas. No.

Lo apasionante sería que lienzos y metales, telas y cerámicas, pigmentos y piedras, visión y función, dialogasen, se mezclaran, es decir, concurrieran, dando esa fértil concurrencia una unión entre ambas realidades, una suerte de fusión sinfónica donde del conjunto surgiese una nueva criatura creativa en sí misma, sin que por ello quedasen anuladas las partes que la compusieran.

Jamás pensé, y creo ser una persona optimista, que el resultado alcanzaría tan plenamente el objetivo perseguido. En mi opinión así ha sido, convirtiéndose de este modo el espacio expositivo del museo en una obra dotada de identidad propia, única en el tiempo y en el espacio, irrepetible por la propia dificultad de poder volver a reunir sus elementos integrantes. Todo ello hace que esta exposición signifique un hito, a mi entender, para la institución y para el municipio de Montemayor.

Espero y ansío que puedan visitar esta exposición y si no, al menos puedan hacerse una idea a través de estas páginas. Sea como fuere, si disfrutan de ella tanto como nosotros lo hemos hecho montándola, el nuestro habrá sido un buen trabajo.



## Marisa Giménez Soler

---

*Historiadora del Arte y Comisaria independiente  
Directora de la Galería MOA, Museo del Ruso*

El trabajo artístico de Felicia Puerta remite en su esencia a reflexionar en torno a cómo el paso del tiempo acaricia, incide y transforma alma, materia y existencia. Atender al eco que dejan los días, contener su aliento, sostener la fragilidad de la memoria, cuidar de sus heridas y extender sus hebras más dulces, son principios introspectivos que subyacen en el entramado de geografías geométricas, formas abstractas que acotan, rellenan y transforman holguras y fragmentos en sus obras.

Su ritmo, su cadencia, acompaña la sustancial transformación de telas, tablas, papeles y piedras, volcar sensibilidad en el sutil proceso del desgaste, teñir, remendar, doblar, plegar. Esquinar emociones, salvar cicatrices, trascender anhelos en un juego de equilibrios que asoma belleza desde la luz de los atisbos, el color y la textura.

Proponer una intervención en un museo arqueológico a una artista que hace de la evocación filosofía contemporánea, es incitar valientemente a crear una atmósfera de modernidad en un lugar casi sagrado donde recalcan vestigios de grandes civilizaciones que miran desde la dignidad y elegancia el transcurrir de siglos y generaciones. Rayando la veneración, Puerta se inspira en distintas piezas del Museo de Ulia que le llevan a idear una injerencia leve, que no interfiere en la lectura de los imponentes fondos expuestos en este sugerente y cuidado espacio arqueológico de paredes rojas e ilusiones pompeyanas. La intervención llega a paredes, vitrinas, pedestales y suelos con una disposición delicada, exquisita. Desde la cercanía, respirando el mismo aire, las obras parecen reivindicar el roce mágico, áurico, el fluir de lo certero, la corriente tenue de lo permanente, logrando establecer un sereno diálogo que funde arte, espacio y tiempo.



PUERTA, 23

## Concurrencias Múltiples

---

El valor de la dimensión temporal en la configuración de la forma ha sido el motivo.

Construir en planos divergentes y procurar que confluyan en un mismo espacio/tiempo ha sido la propuesta. Tejer por separado en distintos hilos para concurrir finalmente en un resultado unitario.

El registro de huellas, la obsesión por el deterioro manifiesto en la materia, la admiración que suscitan la fragilidad de los restos, la contemplación de las grietas, la belleza existente en la fragmentación, la emoción expresada en cada rotura, la imaginación que despierta un mínimo retazo traído del pasado, han sido la inspiración y la referencia.

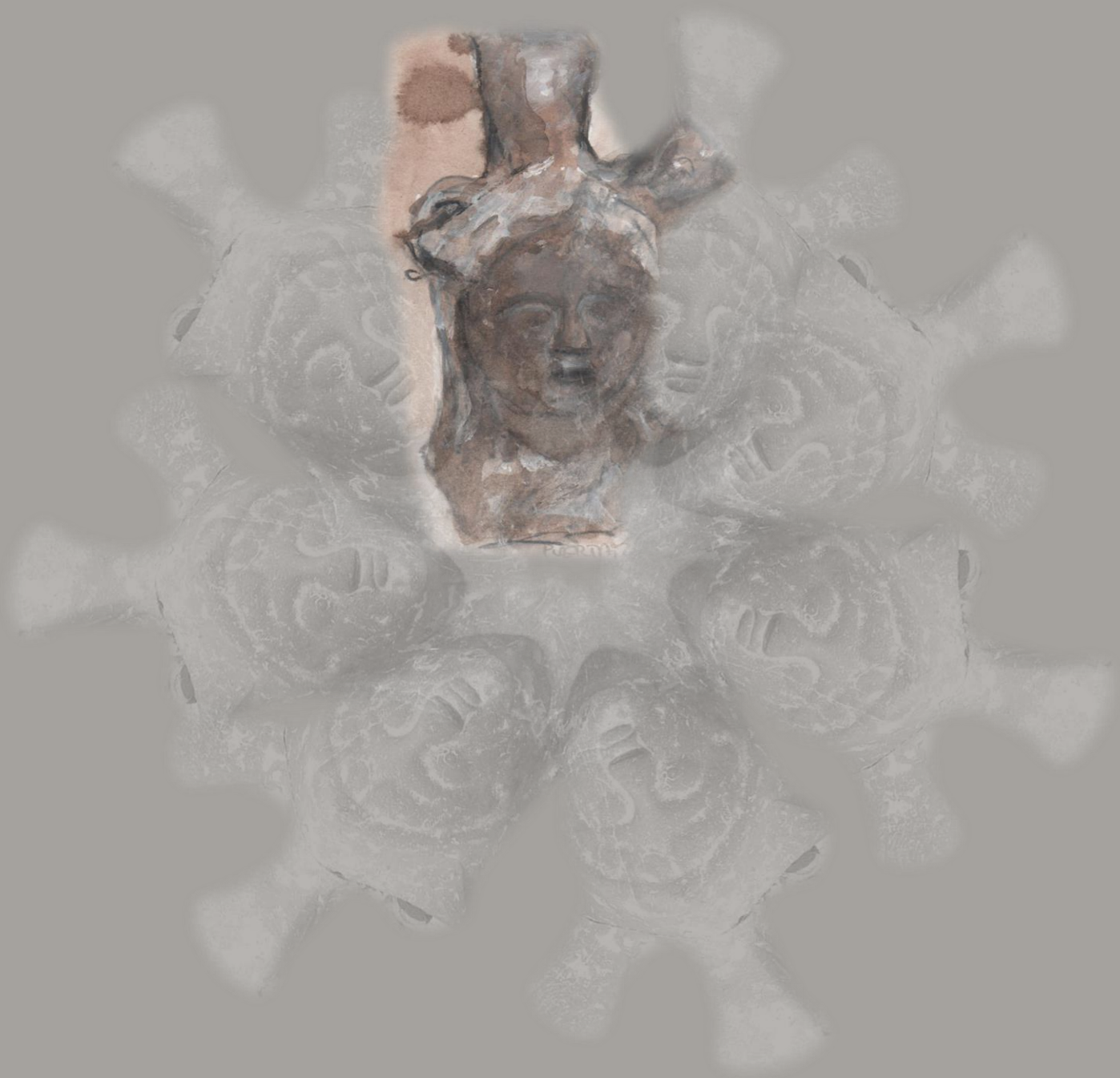
Cuidadosamente conservadas, las piezas del Museo Ulia nos trasladan a otros tiempos de nuestra historia, la acción consiste en aproximar, yuxtaponer e intercalar nuevos objetos sensibles trastocando su sentido contextual, para resignificarlos y repensarlos simultáneamente: lo pasado y lo reciente. La intervención propone la interacción, intentando conjugar lo contemporáneo con lo ancestral, estableciendo un camino cercano y paralelo a veces, deseando acompañar y reforzar la memoria existente, o bien remarcar la distancia, potenciando el cruce y la confrontación.

Simultanear evidencias de vida y procesos alejados en el tiempo, aunar recuerdos, contrastar intenciones, sugerir configuraciones indeterminadas resultantes de las múltiples interferencias posibles. Se invita a la contemplación, a la percepción activa y unísona de estas diversas maneras del ser y del estar.

*Felicia Puerta*

*Docente y Artista*





# Concurrencias Múltiples

Felicia Puerta



Concurrencia I

*Industria lítica correspondiente al Paleolítico - Tablilla entretelada, técnica mixta, con resina, pigmento y grafito.*



Concurrencia II

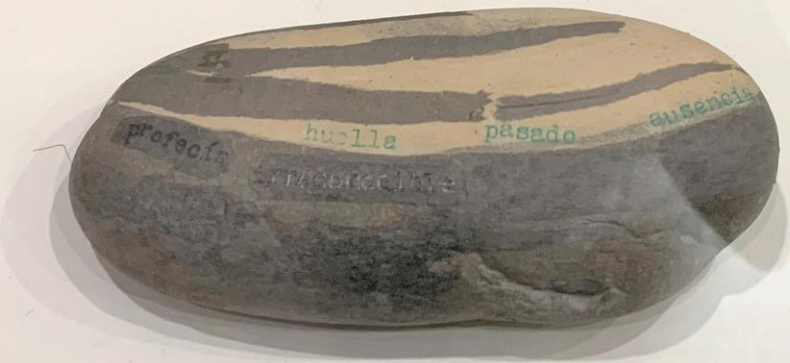
*Material cerámico calcolítico y del Bronce Final - Tablilla entretelada, técnicas mixta, con resina, pigmento y grafito.*



*Hacha votiva. Edad del Bronce - Tablilla entretelada, técnica mixta, con resina, pigmento y grafito.*



*Triedro achelense. Paleolítico - Tablilla entretelada, técnica mixta, con resina, pigmento y grafito.*



Concurrencia V

*Puntas de flecha, hachas y otros elementos calcolíticos y de la Edad del Bronce - Piedra cromada, papel de seda y tipografía*



17

Concurrencia VI

*Hachas y azuelas de piedra pulimentada. Neolítico y Calcolítico - Tablilla entrelada, técnica mixta, con resina, pigmento y grafito.*





3



13





### Concurrencia IX

De izq.. a dcha. Dios Baco. Columna de larario y Cabezas en mármol y terracota. Revestimientos y suelos pétreos. Fragmentos de estuco pintado. Imperio Romano - Tablillas entreteladas, técnica mixta con resina, pigmento y grafito. Piedras cromadas, transferencias y tipografía.

pág anteriores

Concurrencias VII, Fragmentos de mortero y vasija – Tablillas entreteladas, técnica mixta con resina, pigmento y grafito.

Concurrencias VIII, Fuente, mango y cuchara de bronce. Imperio Romano - Tablilla entretelada, técnica mixta con resina, pigmento y grafito



Concurrencia X

*Fragmentos escultóricos y de un ara o pedestal. Representación del dios Baco. Imperio Romano -  
 Tablillas entreteladas, técnica mixta con resina, pigmento y grafito*



*Concurrencia XI*

*Fibulas y fusayolas. Cultura Íbera. Representación de “Guerrero” en bronce. Período Iberorromano y “Cerámica Ibérica” - Tablillas entreladas, técnica mixta con resinas, pigmento y grafito. Piedras cromadas, transferencias y tipografía.*



Concurrencia XII

*Lucernae, útiles y elementos decorativos. Imperio Romano - Tablillas entreteladas, técnica mixta con resinas, pigmento y grafito.*



*Concurrencia XIII*

*Dios Baco - Tablilla entretelada, técnica mixta con resina, pigmento y grafito.*



*Concurrencia XIV*

*Representación de guerrero en bronce. Período Iberorromano - Tablilla entretelada, técnica mixta con resina, pigmento y grafito.*



Concurrencia XV

*Fragmentos de cerámica ibérica - Tablilla entretelada, técnica mixta con resina, pigmento y grafito.*



Concurrencia XVI

*Fragmentos escultóricos y representación del dios Baco Imperio Romano - Tablilla entretelada, técnica mixta con resina, pigmento y grafito.*





Concurrencia XVIII

*Espada de hierro de un solo filo. Cronología incierta - Tablilla entretelada, técnica mixta con resina y pigmento.*

*pág izq. Concurrencia XVII*

*Ajuares cerámicos tardoromanos*



*Concurrencia XIX*

*Útiles y elementos decorativos. Imperio Romano - Tablillas entreteladas, técnica mixta con resina, pigmento.*



*Concurrencia XX*

Fragmentos de estuco pintado. Imperio Romano - Tablilla entretelada, técnica mixta con resina, pigmento y grafito.





Concurrencia XXI

*Estela de guerrero del Sudoeste. Bronce Final - Lienzo sobre bastidor. 120x120 cm. Técnica mixta: collage de tela, resina acrílica y pigmento.*



*Concurrencia XXII*

*Fragmento de escultura de caballo. Cultura ibera - Lienzo sobre bastidor. 120x120 cm  
Técnica mixta: collage de tela, resina acrílica y pigmento.*



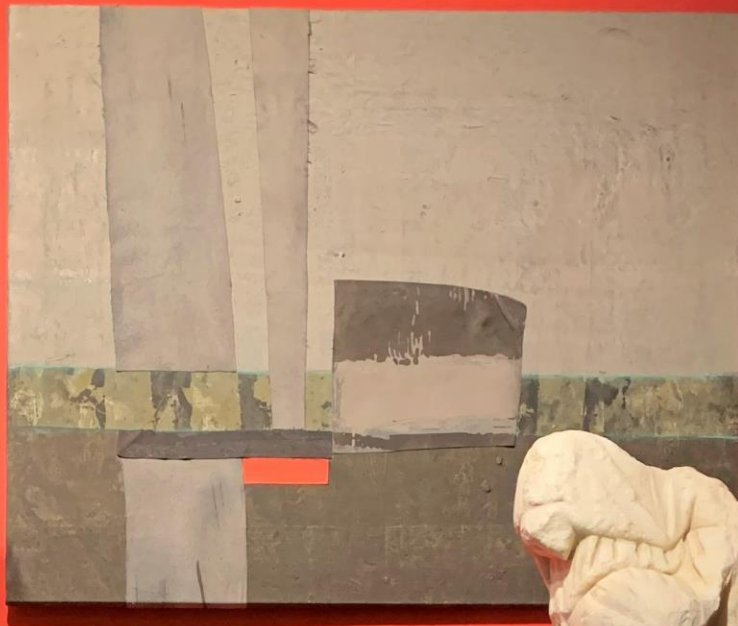
*Concurrencia XXIII*

*Cabeza de personaje. Dinastía Julio-Claudia - Lienzo sobre bastidor. 120x120 cm  
Técnica mixta: collage de tela, resina acrílica y pigmento.*



Concurrencia XXIV

*Bolaños de catapulta romana - piedras cromadas, transferencias y tipografía.*



*Concurrencia XXV*

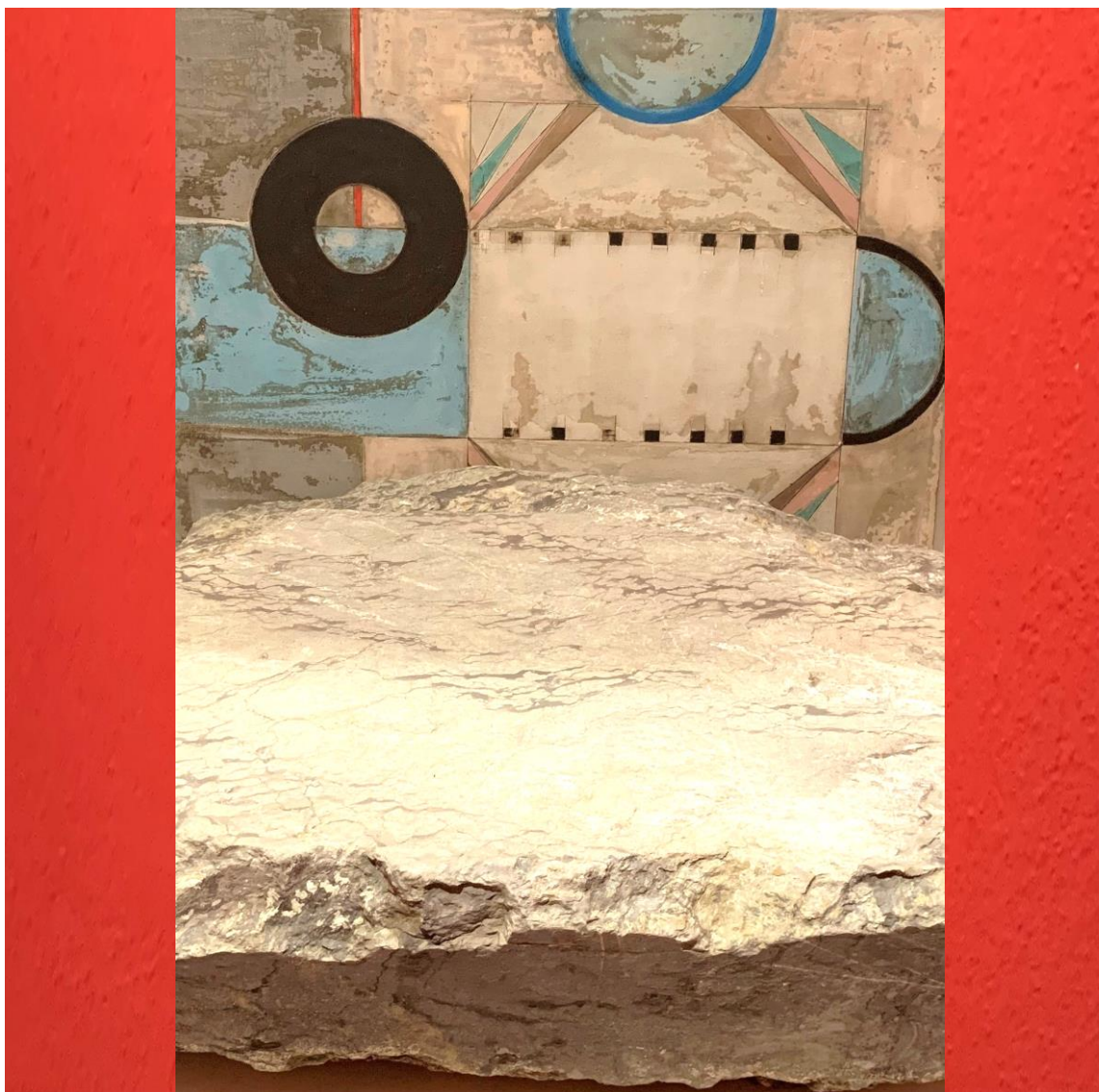
*Esculturas. Imperio Romano - Lienzo sobre bastidor. 90 x 65cm.  
Técnica mixta: collage de tela, resina acrílica y pigmento.*





*Concurrencia XXVII*

*Sarcófago plúmbeo infantil. Imperio Romano - Tablilla entretelada 30x25cm.  
En estructura de hierro. Técnica mixta: resina acrílica y pigmento.*



*Concurrencia XXVIII*

*Losa de grandes dimensiones perteneciente al pavimento de un edificio público romano - Lienzo sobre bastidor. 80 x 65cm. Técnica mixta: resina acrílica y pigmento.*



*Concurrencia XXIX*

*Políptico: lienzos sobre bastidor. 25 x 25cm. Técnica mixta: resina acrílica y pigmento.*





Concurrencia XXX

*Columnas y restos arquitectónicos. Imperio Romano - Instalación. Libro de artista, plomo, madera, tela, resina acrílica y pigmento.*



*Concurrencia XXXI*

*Políptico - Lienzos sobre bastidor. 40x40cm. Técnica mixta: collage de tela, resina acrílica y pigmento.*



*Concurrencia XXXII*

*Lienzo sobre bastidor. 100x100cm. Técnica mixta: collage de tela, resina acrílica y pigmento.*



*Perspectiva general sala II*



Escultura de Sátiro. Siglo II – Políptico 6 - Lienzos sobre bastidor. 20x20cm. Técnica mixta: collage de telas, resinas acrílicas y pigmentos.



*Concurrencia XXXIV*

*Molinos y morteros - Lienzo sobre bastidor. 25x20cm. Técnica mixta: collage de tela, resina acrílica y pigmento.*



*Concurrencia XXXV*

Lienzos sobre bastidor. 30x30cm. Técnica mixta, resina acrílica y pigmento.



*Concurrencia XXXVI*

*Molinos y Morteros – Tablillas entreteladas, guaches y grabado por incisión.*



*Concurrencia XXXVII*

*Ánforas de época romana - Lienzo sobre bastidor. 90 x 60cm. Técnica mixta, resina acrílica y pigmento.*



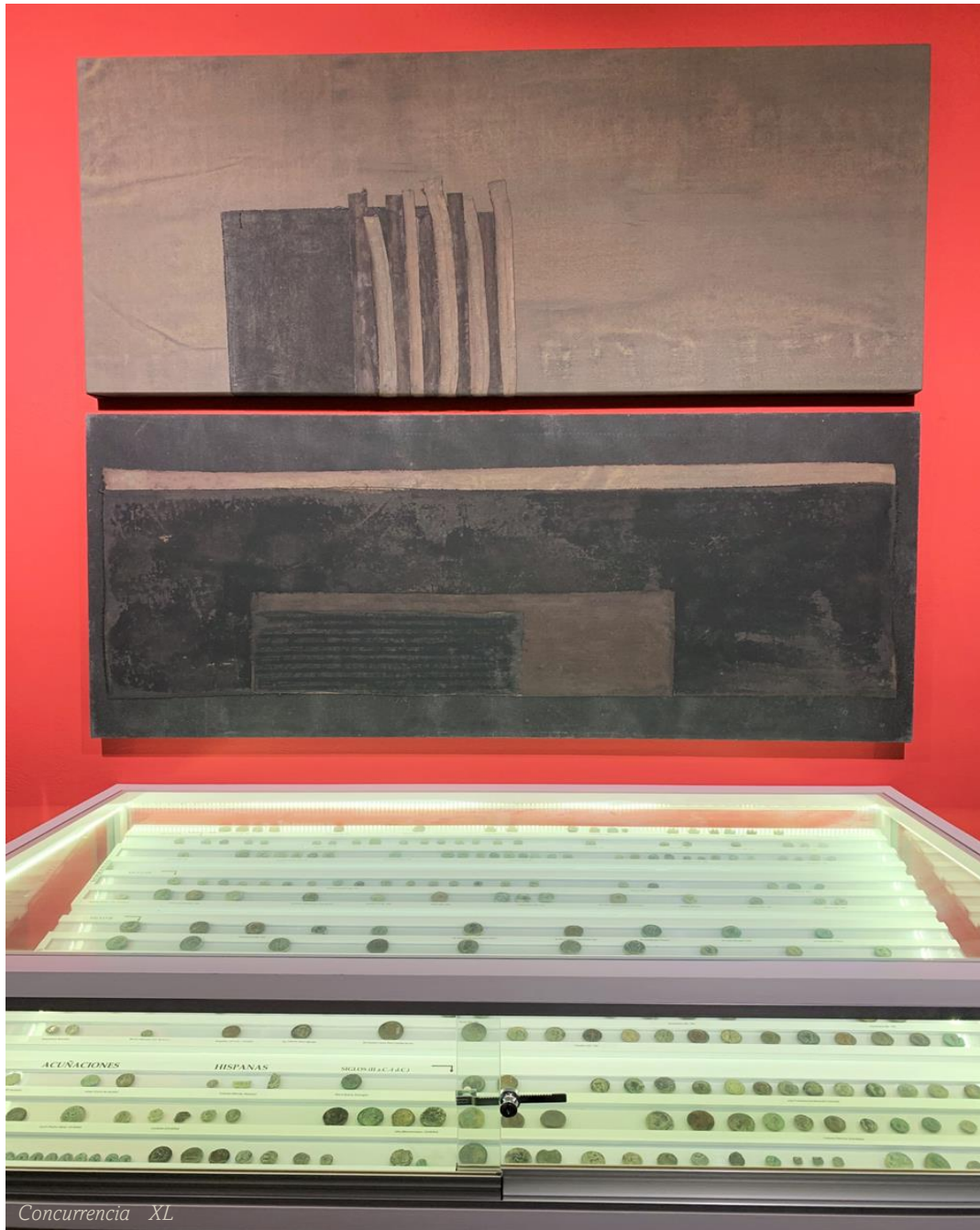
*Concurrencia XXXVIII*

*Ara funeraria. Imperio Romano - Lienzo sobre bastidor. 10 x15 cm.  
Técnica mixta, resina acrílica y pigmento.*



*Concurrencia XXXIX*

*Molino - Lienzo sobre bastidor. Collage de tela. Resina y pigmento.*



*Concurrencia XL*

*Monetario correspondiente a la Edad Antigua. Prerromano y Romano. - Díptico: lienzos sobre bastidor. 120x 65cm. Técnica mixta: collage de tela, resina acrílica y pigmento.*



*Concurrencia XLI*

*Vitrina conservada original del Museo Ulia. Interior tablillas entreteladas y libro de artista. Lienzo sobre bastidor. 120 x 120cm. Técnica mixta: collage de tela, resina acrílica y pigmento.*



1



Concurrencia XLII

2

1, Quervo poesía.. Libro de artista.

2, Lienzo sobre bastidor. Piedra cromada.

3. Historias del Arte, Recuerdos, Álbum del confinamiento.  
Libros intervenidos.

Tríptico. Pinturas sobre maderas recuperadas.



3



*Concurrencia XLIII*

Vitrina conservada original del Museo Ulía - Interior: instalación de tablillas entrelazadas, con técnicas mixtas, resina acrílica y pigmento. Grafiadas por incisión.





*Felicia Puerta y el equipo que hizo posible esta experiencia de intervención artística en el Museo de Ulia. Por orden, Antonio Soto, Miguel Ángel Díez, Teo Martínez, Antonio García, Rosario García, Marisa Giménez, Ana María Guijarro.*

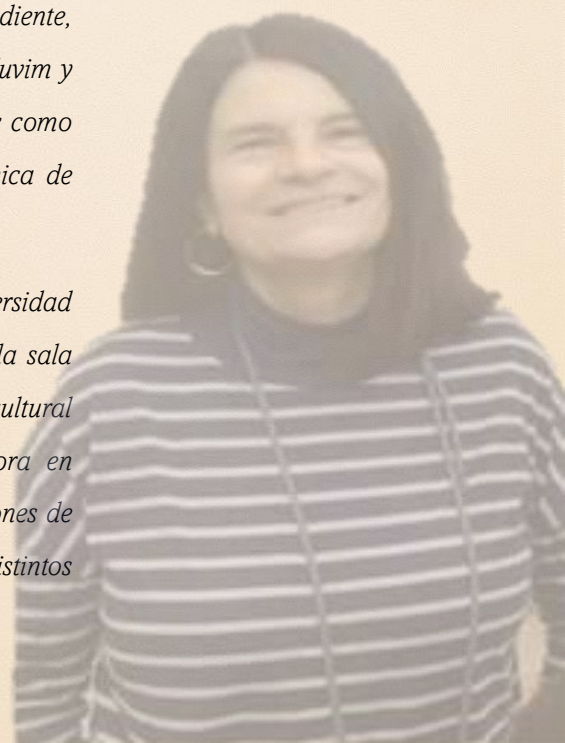
*A la Izq.*

*Imágenes del montaje e inauguración de Concurrencias Múltiples, intervención en el Museo de Ulia, 17 de marzo de 2023*

**Marisa Giménez Soler** (Valencia, 1967)

*Licenciada en Geografía e Historia, especialidad en Historia del Arte y Posgrado sobre Gestión y Conservación del Patrimonio Histórico en la Universidad de Valencia, ha disfrutado de becas de formación en Urbino (Italia) y en Nueva York (Estados Unidos) otorgadas por la Comunidad Europea y el Ministerio de Cultura español respectivamente. En 2011 obtuvo la Beca de Investigación en el departamento de Colecciones del Museo Nacional Centro de Arte Reina Sofía. Desde hace 25 años trabaja en el mundo del arte contemporáneo y de la gestión cultural. Ha desempeñado su labor en galerías y espacios de arte (Fondos Cartográficos, Galería Bretón, Castalia Iuris...). Fundó y codirigió junto a Lupe Frígols el centro cultural La Esfera Azul en Valencia, -inaugurado en 1995 y galardonado con un premio Europa Nostra en 2012. Ha gestionado varios espacios culturales, ha promovido e impulsado multitud de proyectos artísticos, editoriales y discográficos, ha sido redactora en distintos medios, autora de varias publicaciones y ha impartido conferencias, clases y charlas sobre gestión cultural y arte contemporáneo. Como comisaria independiente, ha realizado exposiciones en varios museos (Museo Reina Sofía de Madrid, Muvim y Centro del Carmen de Valencia, Museo de Puigcerdá) y en otras instituciones como en la Universidad de Valencia, Conselleria de Cultura, Universidad Politécnica de Valencia...*

*En la actualidad, trabaja en la Fundación Giménez Lorente de la Universidad Politécnica de Valencia como coordinadora de actividades culturales, dirige la sala de exposiciones del Museo del Ruso en Alarcón, Cuenca, co-dirige el club cultural Doce Islas junto a Teté Amat, es responsable de Discos Sféricos, colabora en publicaciones de arte contemporáneo como Makma, escribe textos para ediciones de arte y organiza exposiciones en galerías, ferias de arte, festivales y en distintos espacios culturales como comisaria independiente.*



***Felicia Puerta, (Murcia 1967)***

*Doctora en Bellas Artes, desde 1992 compagina la actividad docente e investigadora en el Dpto. de Dibujo de la Universidad Politécnica de Valencia, con la actividad profesional. Su perfil académico se ha centrado en torno al análisis de las formas y la expresión gráfica. A lo largo del tiempo ha impartido diferentes materias en la Facultad de Bellas Artes: anatomía, procedimientos gráficos, metodología de proyectos y dibujo.*

*Profesionalmente su actividad creativa se enfoca hacia la producción pictórica, desde los inicios desarrolla su obra dentro del lenguaje formalista de la abstracción, a veces más lírica, a veces más geométrica pero siempre contemplando la expresión a través de la materia; experimenta paralelamente con técnicas gráficas, muy dedicada al “Libro de artista”, especialidad que desarrolla también con el grupo de editores independientes Edit&Co. Ha realizado muestras individuales y colectivas a lo largo de tres décadas en instituciones públicas y galerías de arte de Valencia; entre las individuales, destacan las realizadas en el Palau de la Música y la Sala Manuela Ballester en Valencia; así como la última muestra realizada en el Museo del Ruso de Alarcón. También muestras individuales internacionales, como la del MAC de Santiago de Chile o L’Atelier 340 Muzeum, en Bruselas. Es miembro del comité científico de la revista de Investigación en Artes y Letras: Sonda, y ha publicado libros sobre metodologías del análisis del arte y sistemas de representación, Aprendizaje-Servicio y otras de carácter artístico como ilustradora; así como varias publicaciones institucionales monográficas con textos e imágenes sobre su obra. Ha recibido premios de carácter profesional dentro de la pintura, así como académicos por su trabajo en ApS y mediación Artística, ha participado en mesas redondas, impartido conferencias y seminarios dedicados al análisis del arte y los procesos artísticos contemporáneos, así como participado en tribunales y jurados en convocatorias públicas de carácter académico y profesional.*

# *Concurrencias Múltiples*



MUSEO DE VLIA

y

DIÓCESIS<sup>ED</sup>  
CÓRDOBA

C/ Juan Pedro Carmona, 4  
14530 Montemayor-Córdoba

Organiza:



Patrocina:



Colabora:







MUSEO DE VLIA

y

DIÓCESIS<sup>ED</sup>  
CÓRDOBA

Organiza:



Patrocina:



Colabora:

